

Werkplan Natuurbeheer Kennemerstrand 2013-2019

Een duinvallei vol verrassingen

Dit is een uitgave van de KNNV-Werkgroep Vrienden van het Kennemerstrand, in samenwerking met:



Dit boekje werd mogelijk gemaakt door een financiële bijdrage van de Koninklijke Nederlandse Heidemaatschappij (KNHM) en specialistische inzet van ARCADIS Nederland BV.

koninklijke
nederlandsche
heidemaatschappij

impuls
aan de
leefomgeving

postadres
Postbus 33
6800 LE Arnhem

bezoekadres
Beaulieustraat 22
Arnhem

www.knhm.nl
info@knhm.nl



Informatie

Wilt u meer informatie? Neem dan contact op met een van onze kantoren:

Hoorn
Nieuwe Steen 3,
1625 HV Hoon
Postbus 173,
1620 AD Hoon
T 0229 219 996

Den Bosch
Utopialaan 40-48,
5232 CE Den Bosch
Postbus 1018,
5200 BA Den Bosch
T 073 680 9211
E info@arcadis.nl
I www.arcadis.nl

Ondersteuning op maat

De Koninklijke Nederlandsche Heidemaatschappij (KNHM) ondersteunt projecten van burgers, vrijwilligersorganisaties en ideële organisaties. KNHM biedt de volgende ondersteuning:

- Bijeenbrengen netwerken
- Maken projectopzet
- Begeleiding participatietrajecten
- Maken plannen van aanpak
- Procesbegeleiding
- Advisering bij projectcommunicatie
- Opzetten en uitvoeren van workshops

Eventueel versterkt KNHM deze inhoudelijke inbreng met een financiële bijdrage

Heeft u interesse?

Wilt u weten hoe u een projectaanvraag bij ons kunt indienen? Wilt u meer informatie over onze werkwijze en de projectcriteria? Kijk op www.knhm.nl.

Wilt u met ons van gedachten wisselen over een mogelijk project bij u in de buurt? Bel met 026 4455146 of mail naar info@knhm.nl

Imagine the result

Over ARCADIS:

ARCADIS is een internationale onderneming die advies, ontwerp-, ingenieurs- en managementdiensten levert op de gebieden infrastructuur, water, milieu en gebouwen. We verbeteren mobiliteit, duurzaamheid en de kwaliteit van leven, door balans aan te brengen in de gebouwde en natuurlijke leefomgeving. ARCADIS ontwikkelt, ontwerpt, implementeert, onderhoudt en exploiteert projecten voor bedrijven en overheden. Met 21.000 medewerkers en € 2,4 miljard omzet, heeft de onderneming een uitgebreid internationaal netwerk dat steunt op sterke lokale marktposities. ARCADIS ondersteunt UN-HABITAT met kennis en expertise om de leefomstandigheden in snel groeiende steden over de hele wereld te verbeteren. Bezoek ons op www.arcadis.com

© Oktober 2012

Inhoud

5 Inleiding

6 Het Kennemerstrand

- 6 Ontstaansgeschiedenis
- 9 Ontwikkeling primaire duinvallei
- 13 Ruimtelijke ontwikkelingen en bedreigingen
- 14 Begrenzing en aanmelding Natura 2000-gebied
- 16 Convenant voor toerisme en natuur

17 Natuurbeheer Kennemerstrand

- 17 Situatie tot 2006
- 18 Vrienden van het Kennemerstrand
- 19 Het Werkplan Natuurbeheer, uitgangspunten Natura 2000
- 20 Kwalificerende habitattypen
- 25 Instandhoudingsdoelen Natura 2000
 - 26 H2120 Embryonale, wandelende duinen
 - 27 H2130 Vastgelegde kustduinen met kruidvegetatie ("grijze duinen)
 - 28 H2160 Duinen met duindoornstruweel
 - 29 H2190 Vochtige duinvalleien
 - 30 H1903 Groenknolorchis
- 31 Uitbreidingsopgave habitattypen

33 Beheersmaatregelen

- 33 De zeereep met lichtstuvende duintjes en o.a. het voorkomen van Blauwe zeedistel en Zeewinde
- 35 Het binnenmeer met rietbegroeiing op de oevers
- 35 De vochtige duinvalleien met soortenrijke vegetaties
- 36 De duindoornstruwelen met bijzondere broedvogels als Blauwborst, Nachtegaal en Roodmus
- 37 Het open, droge duin met soms het karakter van een zeedorpenlandschap

39 Werkplan Natuurbeheer

- 39 Inrichting
 - 40 Juridisch kader inrichting
 - 41 Planning en uitvoering van de inrichtingswerkzaamheden
- 42 Natuurbeheer
 - 42 Juridisch kader natuurbeheer
 - 42 Planning en uitvoering natuurbeheer

45 Kostenraming

- 45 Inrichtingsbeheer
- 46 Regulier natuur- en onderhoudsbeheer
- 46 Financieringsmogelijkheden

49 Wilt u ook bijdragen aan het behoud van het Kennemerstrand?

51 Verder lezen

52 Dankwoord

53 Fotoverantwoording

54 Colofon

Tekstboxen

- 10 Natuur van Europese betekenis
- 10 Unieke duinvallei
- 12 Knopbiesverbond
- 15 Zeldzame orchidee
- 43 Soortenrijkdom
- 43 Zoogdieren
- 44 Dagvlinders
- 47 Bloemenpracht
- 48 Struweel- en moerasvogels
- 50 Visionair
Dr. Jac.P.Thijssse

Kaarten

- 11 Vegetatiekaart
- 22 Habitattypenkaart
- 24 Vegetatieveranderingen in 2011-2012
- 34 Indicatieve beheerzones



Inleiding

Met het boekje 'Kennemerstrand: een duinvallei vol verrassingen!' presenteert de KNNV-Werkgroep Vrienden van het Kennemerstrand haar Werkplan Natuurbeheer Kennemerstrand 2013-2019 voor het herstel en behoud van de unieke natuurwaarden van de primaire duinvallei Kennemerstrand bij IJmuiden.

Dit werkplan is gebaseerd op het door de Werkgroep opgestelde Beheerplan Kennemerstrand 2010-2012 en geeft een korte beschrijving van het gebied, de doelstelling van het herstel- en onderhoudsbeheer met betrekking tot Europese Natura 2000 instandhoudingsdoelen, een concreet activiteitenplan en een kostenraming. De benodigde expertise voor het natuurbeheer is niet bij de gebiedseigenaren aanwezig en zij hebben die taak overgedragen aan de Werkgroep. De urgentie van fondsenwerving is groot, omdat de Werkgroep daartoe geen financiële middelen tot haar beschikking heeft. Dit Werkplan Natuurbeheer Kennemerstrand dient als onderbouwing voor subsidieaanvragen om het natuurbeheer daadwerkelijk uit te kunnen voeren.

Wilt u meer weten over het Kennemerstrand kijk dan op: www.knnv.nl/haarlem/kennemerstrandwerkgroep.htm

Het Kennemerstrand

Ontstaansgeschiedenis

Toen vijftig jaar geleden de pieren van IJmuiden werden verlengd, ontstond als gevolg daarvan - en door de noordwaarts gerichte zeestroming - aan de zuidkant van IJmuiden een nieuwe strandvlakte van wel een kilometer breed. Daar begon zich al snel nieuwe natuur te ontwikkelen en ontstonden jonge duintjes met de eerste strandvegetaties.

De gemeente Velsen kreeg oog voor het gebied en maakte plannen om het strand te ontwikkelen ten behoeve van toerisme en recreatie. Het gebied is eigendom van het rijk, maar sinds 1991 is het in erfpacht bij een ontwikkelingsmaatschappij, Kennemerstrand NV, waarin de gemeente Velsen voor 51% aandeelhouder is. Tegelijk met de aanleg van een jachthaven en de boulevard van IJmuiden werd een recreatieplas, het Kennemermeer, gegraven. Het vrijgekomen zand werd gebruikt om een kunstmatige zeereep aan te leggen ter bescherming van het gebied. Langs de boulevard werden een hotel, een appartementencomplex, restaurants, winkels en andere voorzieningen gebouwd. Aan de westzijde van de nieuwe zeereep kwamen ca. 300-400 strandhuisjes. Ook bestonden plannen om vanaf IJmuiderslag een extra ontsluitingsweg naar het strand aan te leggen. Dat plan is uiteindelijk niet doorgegaan na stevige protesten en juridische procedures van de Stichting Duinbehoud. Naast de gemeente zijn andere betrokken partijen Provincie Noord-Holland (Bevoegd Gezag inzake Natura2000), Nationaal Park Zuid-Kennemerland (project coördinator van de aangrenzende Kennemerduinen), Natuurmonumenten (beoogd toekomstig beheerder), Stichting Duinbehoud (adviseur kustnatuur) en Vrienden van het Kennemerstrand (KNNV-Werkgroep, gedelegeerd natuurbeheerder).



Slufter Kennemerstrand

Duinvallei Kennemerstrand



Ontwikkeling primaire duinvallei:

Duinvallei Kennemerstrand

Ondertussen ontwikkelde zich ten zuiden en oosten van het Kennemermeer een uniek natuurgebied in de vorm van een primaire duinvallei. De zeereep brak in het zuiden als gevolg van twee stormen al snel door, waardoor een sluffer ontstond en zeewater in de nieuwe duinvallei kon binnendringen. Helaas duurde die situatie niet lang omdat de doorbraak weer verzandde. Inmiddels was na 100 jaar de drinkwaterwinning in de Kennemerduinen beëindigd; hierdoor steeg de grondwaterstand plaatselijk met wel twee meter. Vanuit de landduinen kwam dit zoete water als kwel omhoog in de primaire duinvallei van het Kennemerstrand, die daardoor flink vernatte. In combinatie met de bijzondere abiotiek van het gebied, zoals de textuur van het zeezand, het hoge kalkgehalte (schelpenresten) en de saltspray vanuit zee, ontwikkelde zich een aantal kenmerkende natuurwaarden behorend bij strandvlaktes en natte duinvalleien. Door de kunstmatige wijze van afsluiten van de strandvlakte middels een zanddijk of 'zeereep' en de relatief zoete omstandigheden volgde

ook een explosieve opslag van struikwilg en duindoorns, waardoor een groot gedeelte van het gebied helaas dichtgroeide, ook omdat aanvankelijk geen beheer werd uitgevoerd om deze successie terug te dringen.

Natuurorganisaties herkenden al snel de bijzondere strandflora en volgden de vegetatiesuccessie nauwgezet. Tal van bijzondere planten en dieren koloniseerden het Kennemerstrand en dat ging niet onopgemerkt. Al snel werd duidelijk dat zich hier spontaan een natuurgebied ontwikkelde dat zijn weerga niet kende. Zo ontstonden natte duinvalleien met het zeldzame Knobbiesverbond en grijze duinen met flora behorend bij het zeedorpenlandschap. De vegetatie werd in 2009 in kaart gebracht door de Stichting Floron. Bijzondere soorten die werden aangetroffen zijn onder andere Strandduizendguldenkruid, Parnassia, Geelhartje, Slanke (duin) gentiaan, Groenknolorchis, Moeraswespenorchis, Vlozegge en Stippelzegge.

Natte duinvallei



Natuur van Europese betekenis

Vegetatieonderzoekers John Janssen en Joop Schaminée, experts op het gebied van Europese habitattypen en werkzaam bij Alterra, beschrijven hoe uniek de natuur van het Kennemerstrand in Nederland en Europa is: "Een belangrijke ontwikkeling in het begin van de jaren 1990 was het uitgraven van het Kennemermeer niet ver van de huidige jachthaven ten zuiden van IJmuiden, die werd omgeven door een zanddijk als kunstmatige zeereep. Door aanleg van de dijk raakte een deel van de strandvlakte afgesnoerd van de zee en kon zich op de oeverzone van de plas een bijzondere vegetatie ontwikkelen met orchideeënrijke Knopbiesbegroeiingen en pioniergemeenschappen behorend tot het Zeevetmuurverbond. De valleivegetatie maakt deel uit van het habitatype 2190, de pionierbegroeiingen zijn te

rekenen tot het habitatype 1310. Naast diverse orchideeën, waaronder Groenknolorchis, behoren Parnassia, Knopbies, Stippelzegge, Bitterling en een recente vestiging van Galigaan tot de bijzonderheden. Inmiddels herbergt deze afgesnoerde strandvlakte de soortenrijkste duinvalleivegetatie van de (Nederlandse) vastelandskust." (J.A.M. Janssen & J.H.J. Schaminée, 2009. Europese Natuur in Nederland. Zee en kust Natura 2000-gebieden.)

Unieke duinvallei

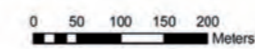
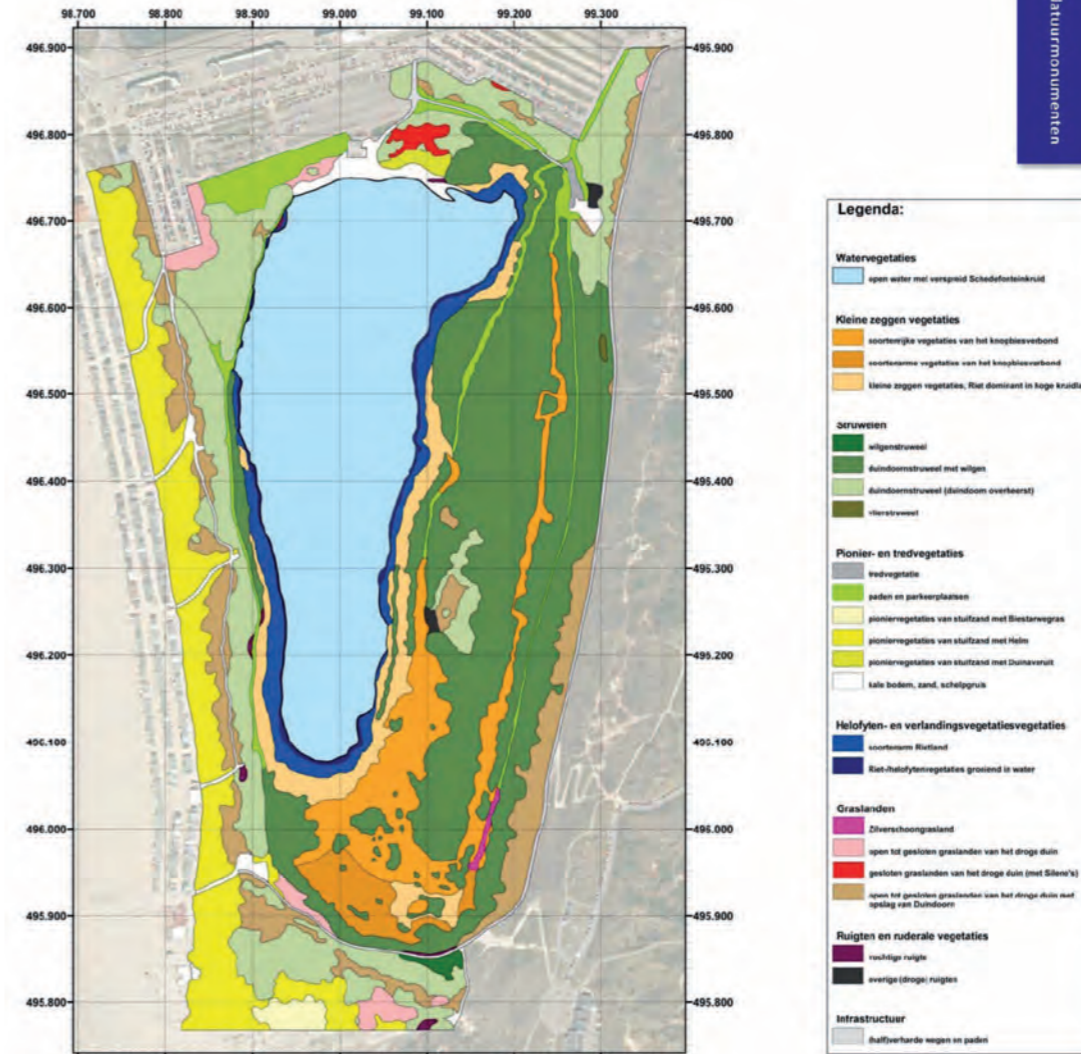
Eddy Weeda, eveneens werkzaam bij Alterra en dé specialist op gebied van duinvegetaties in Nederland, beschrijft het Kennemerstrand als volgt: "Dit gebied scoort hoog in de categorie uniek, unieker, uniekst". (E. Weeda, mondelinge mededeling.)



Vegetatiedeskundigen op bezoek

Vegetatiekaart Kennemermeer

augustus 2009



Schaal 1:4000

Knopbiesverbond

Het zeldzame Knopbiesverbond is bijzonder fraai ontwikkeld in de vochtige duinvallei van het Kennemerstrand. De Knopbiesassociatie is samengesteld uit een combinatie van plantensoorten die stuk voor stuk bijzondere eisen stellen aan hun standplaats. Aan deze eisen kan alleen worden voldaan indien de ruimtelijke ordening en onderlinge rangschikking der milieuc componenten precies de juiste is. Deze afhankelijkheid van de ruimtelijke omstandigheden, waarbij speciale verhoudingen zijn vereist tussen nat en droog, kalkarm en kalkrijk, mineraal en organisch maakt dat de Knopbiesassociatie slechts heel lokaal kan voorkomen en in het algemeen dus zeldzaam is, kleinschalig en gemakkelijk te verstoren. De zeldzaamheid van het type wordt geïllustreerd door het feit

dat kalkrijke moerassen met Knopbies, buiten de kuststrook, slechts ver van huis zijn aan te treffen. Behalve Knopbies vinden we hier Vleeskleurige orchis, Moeraswespenorchis en de Groenknolorchis als karakteristieke elementen. Lokaal wordt ook Teer guichelheil aangetroffen. Parnassia is vooral in de beginfase van de Knopbiesassociatie rijkelijk vertegenwoordigd. De begroeiing van Rond wintergroen en Kruiwilg - als kensoorten van de Associatie van Wintergroen en Kruiwilg - op lage zandbultjes in een verder vlakke omgeving luidt de eindfase in van de Knopbiesassociatie. Rond wintergroen verschijnt over het algemeen pas als planten als Knopbies en Parnassia hun hoogtepunt gepasseerd zijn en Duindoorn de struweelontwikkeling heeft ingezet. Het struweel breidt zich zienderogen uit en lokaal zijn soorten als Grauwe wilg, Ruwe berk en Zwarte els te vinden.



Knopbies

Ruimtelijke ontwikkelingen en bedreigingen

Gemeente Velsen had het plan de ontstane strandvlakte economisch te ontwikkelen door aanleg van een marina en andere toeristische ontwikkelingen, onder andere gericht op verblijfsrecreatie en horeca langs de Kennemerboulevard, maar ook gericht op strandrecreatie en evenementen. Stichting Duinbehoud protesteerde met succes tegen een aantal voorgenomen ontwikkelingen, die een serieuze bedreiging vormden voor het voortbestaan van de natuurwaarden op het Kennemerstrand, zoals onder andere de aanleg van de tweede ontsluitingsweg vanaf IJmuiderslag. De grondeigenaren

voerden intussen helaas geen gericht beheer uit, waardoor de zich ontwikkelende natuurwaarden verbeterd of uitgebreid zouden kunnen worden. Door het uitblijven van noodzakelijk beheer dreigde de gehele duinvallei overwoekerd te raken door Duindoorn en Wilg en dicht te groeien tot een soort moerasbos. Intussen dreigde het gebied ook te verworden tot een crossterrein voor SUV's, quads en mountainbikes, tot een uitloopgebied voor hondenuitlaatservices en kwamen op het strand bij de slufte activiteiten als kite-buggen en house-events.

Toeristische ontwikkelingen aan de noordzijde van het Kennemermeer



Begrenzing en aanmelding Natura 2000-gebied

Ondertussen was de rijksoverheid bezig om natuurgebieden met waarden van Europese betekenis te begrenzen en aan te melden als zogenoemde Natura 2000-gebieden ingevolge de Europese Vogel- en Habitatrichtlijn. Ook het Kennemerstrand werd in zijn geheel begrensd en aangemeld, onder andere omdat het de enige locatie is langs de Hollandse vastelandsduinen waar een jonge strandvlakte met embryonale duinen en een uitgestrekte oppervlakte met kalkrijke duinvalleien aanwezig is. Het Kennemerstrand werd zo onderdeel van het Natura 2000-gebied 'Kennemerland-Zuid'. Deze aanmelding maakte verdere ruimtelijke ontwikkelingen moeilijk te realiseren.

Het Kennemerstrand grenst aan/maakt ook onderdeel uit van het Nationaal Park Zuid-Kennemerland, dat beheerd wordt door onder andere Natuurmonumenten.

In het ontwerp-aanwijzingsbesluit voor het Natura 2000-gebied Kennemerland-Zuid uit 2007 zijn de kwalificerende habitattypen en soorten beschreven. Het gebied is aangewezen voor de volgende natuurlijke habitattypen

opgenomen in bijlage I van richtlijn 92/43/EEG (prioritaire habitattypen zijn aangeduid met een sterretje, habitattypen die in het gebied Kennemerstrand voorkomen zijn vet gedrukt):

Code	Habitatype
H1310	Eenjarige pioniersvegetaties van slijk- en zandgebieden met zeekraal etc.
H1330	Atlantische schorren
H2110	Embryonale wandelende duinen
H2120	Wandelende duinen op de strandwal begroeid met helm ("witte duinen")
H2130*	Vastgelegde kustduinen met kruidvegetatie ("grijze duinen")
H2150 *	Atlantische vastgelegde ontkalkte duinen (duinheide)
H2160	Duinen begroeid met duindoorn
H2170	Duinen begroeid met kruipwilg
H2180	Beboste duinen van het Atlantische, continentale en boreale gebied
H2190	Vochtige duinvalleien

Bloeiende velden Grote ratelaar



Het Natura 2000-gebied Kennemerland-Zuid is tevens aangewezen voor de volgende soorten, opgenomen in bijlage II van Richtlijn.

92/43/EEG (soorten die in het gebied Kennemerstrand voorkomen zijn vet gedrukt):

Code	Habitatype
H1014	Nauwe korfslak
H1903	Groenknolorchis

De instandhoudingsdoelstelling heeft ook betrekking op het instandhouden van de volgende zogenoemde complementaire soorten:

Code	Habitatype
H1042	Gevlekte witsnuitlibel

De Gevlekte witsnuitlibel betreft een soort opgenomen in bijlage II van bedoelde richtlijn en komt voor in de Kennemerduinen, maar (nog) niet op het Kennemerstrand. In het volgende hoofdstuk worden de instandhoudingsopgaven nader omschreven.

Zeldzame orchidee

De Groenknolorchis *Liparis loeselii* is gebonden aan zonnige, voedselarme standplaatsen met helder, basenrijk grondwater. Deze soort komt het meest voor in trilvenen en duinvalleien. Het betreft een kensoort voor het Knopbiesverbond, dat in de vochtige duinvallei van het Kennemerstrand zo fraai tot ontwikkeling is gekomen. De Groenknolorchis heeft zich hier gevestigd en het aantal standplaatsen breidt gestaag uit.

Het Kennemerstrand is de enige vindplaats van deze soort in de vastelandsduinen van Nederland. Op de Waddeneilanden en in de Zeeuwse Delta komt de soort ook nog voor. In de rest van Europa is deze orchidee grotendeels verdwenen en daarom is de Groenknolorchis één van de slechts vier vaatplanten in Nederland die Europese bescherming geniet onder de Habitatrichtlijn.

De zeldzame Groenknolorchis



Convenant voor toerisme en natuur

Uiteindelijk werd door alle betrokken partijen ingezien dat de ontstane impasse doorbroken moest worden, omdat vasthouden aan oude standpunten geen oplossingen bood. De recreatieve ontwikkelingen aan de noordzijde waren onomkeerbaar, de natuurwaarden van de rest van het gebied waren zo uniek dat bescherming noodzakelijk geacht werd en ook was er overeenstemming dat beheer dringend uitgevoerd moest worden. Gemeente Velsen, Kennemerstrand NV, Stichting Duinbehoud, Natuurmonumenten en Provincie Noord-Holland tekenden op 2 juni 2006 een convenant, waarin is afgesproken dat ontwikkelingen ten behoeve van recreatie langs van de Kennemerboulevard en jachthaven in IJmuiden aan de noordzijde van het Kennemerstrand niet langer tegengehouden worden door natuurorganisaties, maar dat de natuur in de rest van het gebied (circa 50 hectare) zich vrij kan ontwikkelen en dat deze natuurorganisaties met toestemming van de grondeigenaren het noodzakelijke natuurbeheer uitvoeren. In het noorden wordt binnen bestaand bebouwd gebied een forse economische impuls gegeven, maar rond het Kennemermeer blijft voldoende speelruimte voor natuur. Hiermee is een goed evenwicht

gevonden tussen toeristische ontwikkeling in het noorden en natuur in het zuiden van IJmuiden. Partijen zijn thans met het Bevoegd Gezag (Provincie Noord-Holland) in gesprek om in te stemmen met de recreatieplannen en de natuur te beschermen.

Intussen heeft de KNNV-Werkgroep Vrienden van het Kennemerstrand de uitvoering van het natuurbeheer van het Kennemerstrand met toestemming van de terreineigenaar ter hand genomen. Al vijf jaar lang wordt met zeer bescheiden middelen en de inzet van een grote groep vrijwilligers het beheer uitgevoerd. Door het ontbreken van financiën is hier geen sprake van een duurzame oplossing en bovendien is éénmalig herstel- en inrichtingsbeheer dringend gewenst. Voor u ligt het Werkplan Natuurbeheer Kennemerstrand dat, samen met een kostenraming, dient als onderbouwing voor subsidieaanvragen om continuering van het beheer en daarmee behoud en herstel van het natuurgebied Kennemerstrand mogelijk te maken, conform de Natura 2000-instandhoudingsopgaven als geformuleerd door het Ministerie van LNV (thans EL&I) in het ontwerp-aanwijzingsbesluit van 2007.



Ondertekening van het Convenant

Natuurbeheer Kennemerstrand

Situatie tot 2006

Het Kennemerstrand is een prachtig voorbeeld van een jonge duinvallei en één van de weinig mooi ontwikkelde duinvalleien tussen Hoek van Holland en Den Helder. Nadat aanvankelijk pioniersvegetaties ontstonden in de afgesloten strandvlakte, trad al snel een successie op die aanvankelijk verliep via soortenrijke vegetaties van vochtige duinvalleien, maar vervolgens doorsloeg naar een ongewenste, massale opslag van Struikwilg en Duindoorn. Hierdoor groeide een groot deel van het gebied dicht, ook omdat het noodzakelijke natuurbeheer om de successie terug te dringen niet werd opgepakt door de terreineigenaren. De potenties voor een voor primaire, natte duinvalleien zo kenmerkende vegetatieontwikkeling dreigden met deze opslag van struikgewas al snel verloren te gaan en het areaal open, vochtige en soortenrijke duingraslanden met haar bijzondere flora nam anno 2005 in rap tempo af. Terwijl het Kennemerstrand al op de nominatie stond om aangemeld te worden als bijzonder waardevol natuurgebied

volgens internationale maatstaven en als onderdeel van het Natura2000 netwerk van Europese natuurgebieden, dreigden de mooiste vegetaties te verdwijnen door het uitblijven van noodzakelijk natuurbeheer.

Ook andere ontwikkelingen vormden een bedreiging voor het natuurgebied. Het gebied was opengesteld voor publiek en omdat het gebied niet was afgesloten, werd het al snel in gebruik genomen door recreatievormen die schade aanrichtten aan de kwetsbare vegetatie, zoals crossen met SUV's en quads, mountainbiken en het uitlaten van honden. Duidelijk was in 2006 dat er sprake was van een hoge urgentie om het beheer van het Kennemerstrand ter hand te nemen om te voorkomen dat het kind met het badwater werd weggegooid en de unieke natuurwaarden al zouden verdwijnen voordat er een duidelijke visie ontwikkeld was door de stakeholders hoe het gebied beschermd moest worden.



Mooi groen mannetjes zandhagedis in paringskleed

Vrienden van het Kennemerstrand

Vanaf 2006 hebben vrijwilligers zich georganiseerd onder de naam 'Werkgroep Vrienden van het Kennemerstrand' en in overleg met alle betrokken stakeholders het beheer van het gebied ter hand genomen om de natuurwaarden in stand te houden en waar mogelijk te verbeteren. De werkgroep is onderdeel van de KNNV - afdeling Haarlem. De Koninklijke Nederlandse Natuurhistorische Vereniging KNNV is een landelijke vereniging met meer dan 8500 leden en bestaat al sinds 1901. Het doel van de KNNV is de bevordering van natuurstudie, natuurbescherming en natuurbeleving. De Vrienden van het Kennemerstrand zetten zich in om het gebied opengesteld te houden voor publiek om er te wandelen en van de prachtige natuurwaarden te genieten. Natuurvriendelijke recreatie ten behoeve van natuurbeleving is heel goed mogelijk, zeker als gezorgd wordt voor een goede zonering. Ook organiseert de werkgroep regelmatig met veel succes excursies naar het Kennemerstrand voor geïnteresseerde

groepen uit allerlei bedrijven en maatschappelijke organisaties. De werkgroep pakt het natuurbeheer samen met Stichting Duinbehoud voortvarend op, vooral met inzet van een groot aantal vrijwilligers en in goede samenwerking met Natuurmonumenten en Landschap Noord-Holland, die machines, materiaal en deskundigheid ter beschikking stellen. Zo wordt in het kader van de Landelijk Natuurwerkdag jaarlijks in november een dag gewerkt met vrijwilligers om de maatschappelijke betrokkenheid bij het natuurgebied te vergroten. Ook wordt samengewerkt met vrijwilligers van het IVN, PWN, Natuurmonumenten en met verschillende bedrijven in het kader van teambuilding.

Vrijwilligers op de Natuurwerkdag 2011



De Vrienden plaatsen een afsluitbaar toegangshek



Het Werkplan Natuurbeheer, uitgangspunten Natura2000

De Vrienden van het Kennemerstrand namen voor het te voeren natuurbeheer de instandhoudingsdoelen voor het aangemelde Natura2000 gebied als uitgangspunt. De Stichting Duinbehoud stelde vervolgens een Beheerplan Kennemerstrand 2006 op, dat als leidraad dient en richtinggevend is voor het te voeren beheer (Janssen 2006). Dit beheerplan is in 2009 geactualiseerd. (Beheerplan Kennemerstrand 2010-2012, Janssen 2009).

Het Beheerplan Kennemerstrand 2010-2012 gaat uitgebreid in op de historie, geologie, geomorfologie en hydrologie van het Kennemerstrand. Tevens wordt daarin de relevante wet- en

regelgeving omtrent gebieds- en soortenbescherming, Ecologische Hoofdstructuur EHS en de Keur van het Hoogheemraadschap besproken. Tot slot vindt u daarin een uitgebreid overzicht van inventarisaties en een nadere beschrijving van de bijzondere plantensoorten. Het voorliggende Werkplan Natuurbeheer bouwt voort op de inzichten van dat Beheerplan om te komen tot een concretisering van de werkzaamheden. Dit Werkplan Natuurbeheer Kennemerstrand gaat in op inrichtingsbeheer, onderhoudsbeheer, waar, wanneer, met welke middelen (menskracht, materialen en financiën).



Het maaien van duindoorn, ten gunste van uitbreiding soortrijke vegetaties



Kwalificerende habitattypen

Op het Kennemerstrand komen diverse habitattypen van Europese betekenis voor, die zijn beschreven in de Natura2000 doelstellingen, welke leidend zijn voor het gewenste beheer. Op basis van de vegetatiekaart van Floron uit 2009 heeft een vegetatiekundige van Landschap Noord-Holland een classificatie gemaakt van aanwezige habitattypen. Op nevenstaande kaart wordt de ligging van de verschillende habitattypen geïllustreerd. De oppervlaktes van de verschillende habitattypen zijn berekend met behulp van GIS. Deze oppervlaktes zijn van belang voor het berekenen van de omvang van beheersubsidies, waarvan de bedragen per hectare bepaald zijn.

De kaart en cijfers betreffen de situatie in 2009, inmiddels is door inrichtings- en herstelwerkzaamheden in 2011-2012 het areaal duinen met Duindoorn met circa één hectare afgenomen ten gunste van het areaal vochtige duinvallei. In de tabel zijn ook de streefwaarden van oppervlaktes per habitatype opgenomen, gebaseerd op de instandhoudingsdoelen voor het gebied.

Habitatype	Oppervlakte (ha) in 2009	Percentage	Streefwaarde (ha)
H2110 Embryonale wandelende duinen	0,261	0,55	0,3
H2120 Wandelende duinen op de strandwal begroeid met helm ("witte duinen")	3,562	7,54	3,6
H2130A* Kalkrijke, vastgelegde kustduinen met kruidvegetatie ("grijze duinen")	4,506	9,54	6,0
H2160 Duinen begroeid met duindoorn	17,074	36,16	13,0
H2190A Vochtige duinvalleien ("open water")	12,026 a	25,47	12,0 a
H2190B Vochtige duinvalleien ("kalkrijk")	5,011	10,61	9,0
H2190D Vochtige duinvalleien ("hoge moerasplanten")	1,679	3,56	1,7
H0000/9999 kwalificeert niet als habitatype	3,100	6,56	1,6
Totale oppervlakte Kennemerstrand	47,220		47,2

* Prioritair habitatype.

a Hiervan is 0,77 hectare terrestrische plas-dras vegetatie, zie kaart.



Moeraswespenorchis



Parnassia



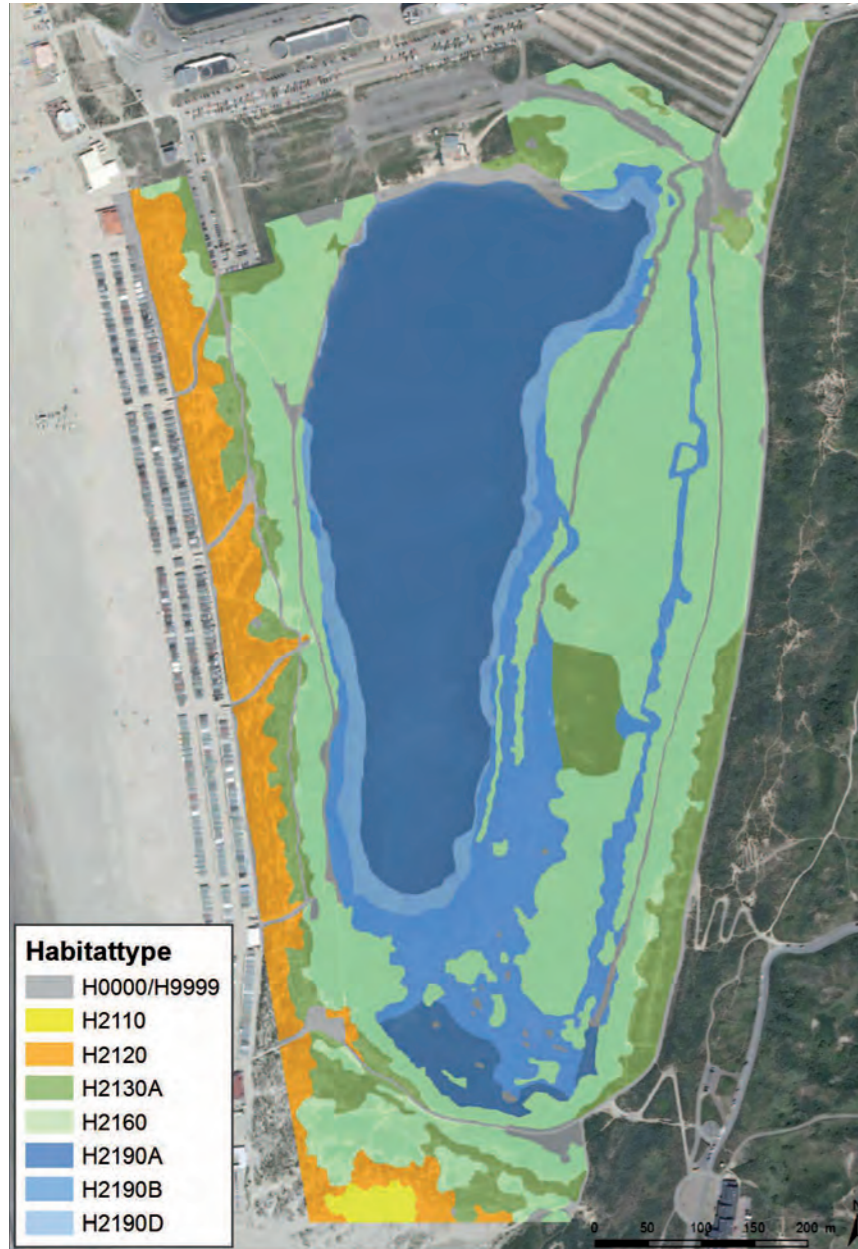
Slanke (duin)genitiaan



Strandduizendguldenkruid



Rond wintergroen



Opmerking—Habitattype H2190A bestaat uit het binnenmeer en 0,77 hectare terrestrische plas-dras vegetatie in het zuiden van de duinvallei.



Op onderstaande kaart zijn de vegetatieveranderingen weergegeven als gevolg van herstelbeheer uitgevoerd in 2011-2012. De oranje delen betreffen met name het herstel van vochtige duinvalleien en de overgang naar het droge duin door verwijdering van Duindoorn en Wilg.



Instandhoudingsdoelen Natura2000

Voor de kwalificerende habitattypen en soorten van het Kennemerstrand zijn in het ontwerpbesluit Kennemerland-Zuid instandhoudingsopgaven geformuleerd ten aanzien van oppervlakte en kwaliteit, zie onderstaande tabel.

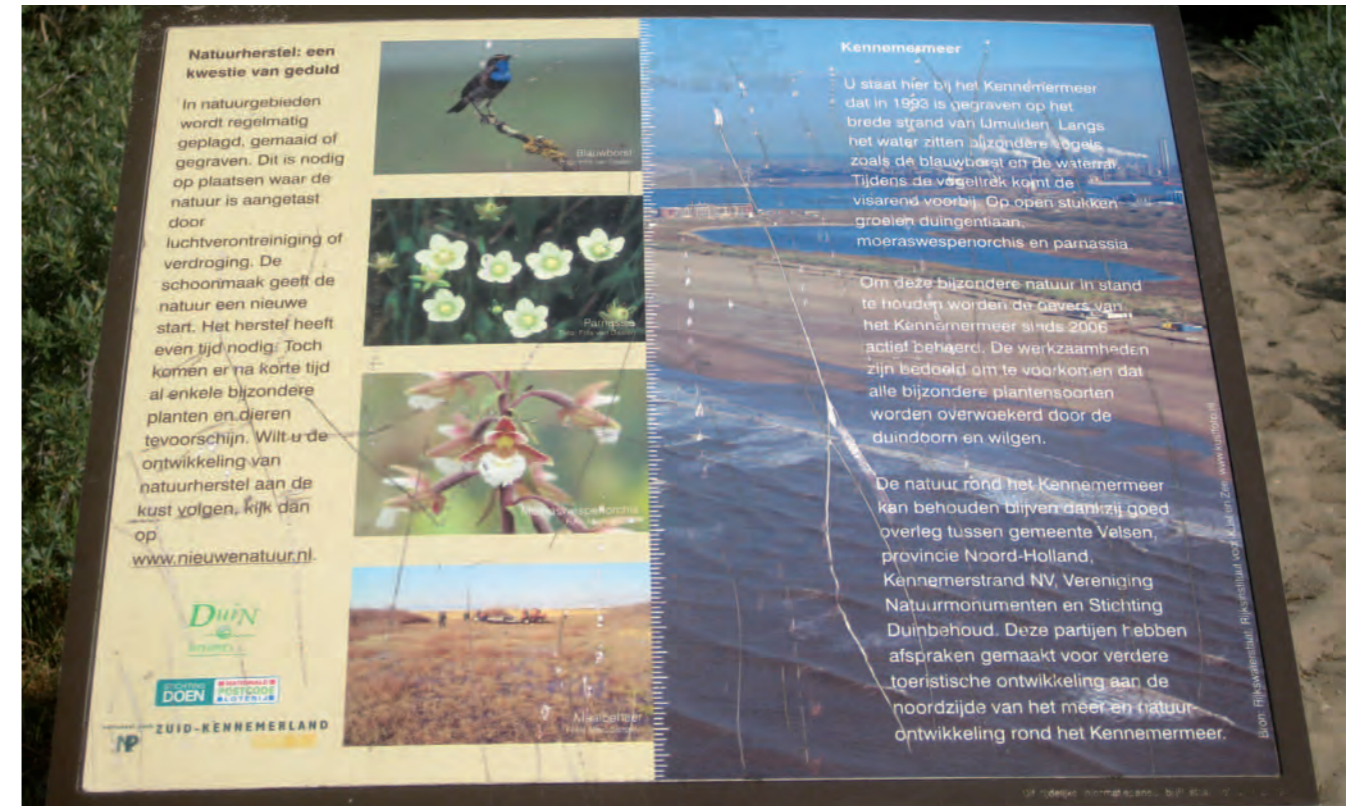
Habitatype	Oppervlakte	Kwaliteit
H2110 Embryonale duinen	behoud	behoud
H2120 Wandelende duinen begroeid met helm ("witte duinen")	behoud	behoud

Habitatype	Oppervlakte	Kwaliteit
H2130A* Kalkrijke, vastgelegde kustduinen met kruidvegetatie ("grijze duinen")	uitbreiding	verbetering
H2160 Duinen begroeid met duindoorn	behoud a	behoud
H2190A Vochtige duinvalleien ("open water")	uitbreiding	verbetering
H2190B Vochtige duinvalleien ("kalkrijk")	uitbreiding	verbetering
H2190D Vochtige duinvalleien ("hoge moerasplanten")	uitbreiding	verbetering

* prioritair habitatype.
a achteruitgang in oppervlakte is toegestaan ten gunste van H2130 en H2190.

Voor de Groenknolorchis H1903 geldt als instandhoudingsopgave: "behoud omvang en kwaliteit biotoop voor uitbreiding populatie".

Informatiebord Kennemerstrand



H2110 Embryonale wandelende duinen

Dit habitatype omvat duintjes met Biestarwegras (*Elytrigia juncea* subsp. *boreoatlantica*), die doorgaans in mozaïek voorkomen met onbegroeide embryonale duintjes, vloedmerkvegetatie en strand. Het type wordt aangetroffen op aangroeiende kusten, waar deze begroeiing het eerste stadium in de duinvorming vertegenwoordigt.

Dergelijke embryonale duinen komen voor op hoge delen van het strand, doorgaans aan de voet van Helmduinen (type

2120), waarin ze door verdere opstuiving kunnen overgaan. Sterke windwerking kan ervoor zorgen dat de duintjes slechts een kort leven beschoren is; eventueel kunnen dan op andere plekken in het gebied nieuwe embryonale duinen gevormd worden. In Nederland en Europa is het type zeldzaam. Het areaal wordt geschat op 100-1000 ha (Janssen et al., 2003).



Embryonale duintjes in Kennemerstrand

Doel:

Behoud oppervlakte en kwaliteit. Het habitatype embryonale duinen komt voor op het Kennemerstrand. Langs de Hollandse kust is het een betrekkelijk zeldzaam habitatype. Behoud van de oppervlakte geldt binnen natuurlijke fluctuaties. Langs de kust ten zuiden van het Kennemerstrand vindt plaatselijk spontane duinvorming plaats. Door de aanzanding van de

kust langs Kennemerland-Zuid ontstaan mogelijkheden voor uitbreiding van oppervlakten waar spontane duinvorming mogelijk is. Deze oppervlakten hebben hoge potenties voor vegetatieontwikkeling met hoge natuurwaarden. De ontwikkeling van het Kennemerstrand illustreert de hoge potentie van de lokale kustvorming.

H2130 Vastgelegde kustduinen met kruidvegetatie ('grijze duinen')

Dit habitatype betreft alle duingraslanden met een min of meer gesloten gras-, mos- of korstmosmat langs de Atlantische, Baltische en Noordzeekust in Europa. Dit zijn de zogenaamde "grijze duinen" die iets meer landinwaarts liggen dan de met Helm begroeide "witte" duinen. Voor enkele gemeenschappen is dit habitatype van bijzondere betekenis. In dit gebied geldt dit voor het zogenaamde zeedorpenland-

schap met zijn karakteristieke soorten. Het zeedorpenlandschap is het best ontwikkeld in de kalkrijke Hollandse duinen nabij oude vissersdorpen. Ten oosten van het Kennemerstrand is dit zeedorpenlandschap rijk vertegenwoordigd. Binnen het onderzochte gebied ligt een heel kleine oppervlakte met typische zeedorpenflora. Het areaal in Nederland wordt geschat op 10.000 – 100.000 ha (Janssen et al., 2003).



Kruipend stalkruid en Wondklaver

Doel:

Uitbreiding oppervlakte en verbetering kwaliteit grijze duinen, kalkrijk (subtype A) en grijze duinen. Oppervlakte-uitbreiding en verbetering kwaliteit is nodig gezien de landelijk zeer ongunstige staat van instandhouding en de grote verantwoor-

delijkheid van Nederland voor dit habitatype in Europa. Dit laatste geldt echter met name voor het gebied ten oosten van het Kennemerstrand. Dit habitatype beslaat slechts een klein deel van het te onderzoeken gebied.

H2160 Duinen met duindoornstruwelen

Dit habitatype betreft duinstruwelen met dominantie van Duindoorn (*Hippophae rhamnoides*). Wanneer deze struiken goed ontwikkeld zijn komen diverse andere struiken voor, zoals Wilde liguster, Eenstijlige meidoorn, Zuurbes, Gewone Vlier, Wegedoorn, Kardinaalsmuts, Egelantier en Hondсроos.

In optimale vorm omvat het type enkele zeldzame rozen. Het habitatype komt in ons land in de gehele duinstreek voor, maar is het soortenrijkst in het kalkrijke duindistrict, ten zuiden van Bergen. Het areaal wordt geschat op 1000 – 10.000 ha (Janssen et al., 2003).

Doel:

Behoud oppervlakte en kwaliteit. Enige achteruitgang in oppervlakte ten gunste van habitatypen H1310 zilte pionierbegroeiingen, H1330 schorren en zilte graslanden, H2130 grijze duinen of H2190 vochtige duinvalleien is toegestaan. Het habitatype duindoornstruwelen is over voldoende

oppervlakte aanwezig en landelijk niet bedreigd. Het type komt lokaal in goede kwaliteit (met veel struweelsoorten) voor op locaties die niet conflicteren met de doelstellingen voor habitatype 2190 vochtige duinvalleien. Op dergelijke locaties is behoud van belang.

Duindoornstruweel in de sneeuw



Duindoornbessen in de herfst



H2190 Vochtige duinvalleien

Vochtige duinvalleien worden gevormd op plaatsen waar jonge duinruggen een strandvlakte afsluiten (primaire duinvalleien) of waar uitstuiwing van oudere duinen tot op het grondwater plaatsvindt (secundaire duinvalleien). Duinvalleien bevatten in ons land diverse bijzondere plantengemeenschappen, afhankelijk van het ontwikkelingsstadium, de kalkrijkdom van het substraat, het beheer en de hydrologische omstandigheden. Het hier bedoelde habitatype omvat een aantal jonge stadia, die tot zes verschillende plantensociologische verbonden worden gerekend. Latere successiestadia in duinvalleien (heide, struwelen en bossen) behoren tot andere habitatypen (resp. 2140, 2170, 2180). Heel jonge, nog zilte begroeiingen in primaire valleien maken deel uit van het habitatype 1330, zoals hierboven beschreven. In kalkrijke duinvalleien met wisselende grondwaterstanden komen vegetatietypen voor van de verbonden Waternavel en

Stijve moerasweegbree, Ongelijkbladig fonteinkruid en het Dwergbiezenverbond. In jonge, kalkrijke, vochtige duinvalleien worden soortenrijke begroeiingen van het Knopbiesverbond aangetroffen, die in het natuurbeheer zeer hoog worden gewaardeerd. Het habitatype heeft een geschat areaal in Nederland van 100 – 1000 ha (Janssen et al., 2003). Vochtige duinvalleien met open water (subtype A) en vochtige duinvalleien met hogere moerasplanten (subtype D) komen in dit gebied voor. De fraaiste voorbeelden van vochtige duinvalleien, kalkrijk (subtype B) langs de gehele Hollandse vastelandsduinen worden momenteel binnen het Natura 2000 gebied aangetroffen op dit Kennemerstrand. De begroeiingen ontwikkelen zich hier echter in hoog tempo tot struweel, zodat het invoeren van een maaibeheer noodzakelijk is om de doelstelling te realiseren.

Grote ratelaar en Moeraskatelblad in vochtig duinvallei



Doel:

Uitbreiding oppervlakte, behoud kwaliteit locaties waar de subtypen vochtige duinvalleien, open water (subtype A), vochtige duinvalleien, kalkrijk (subtype B) en vochtige duinvalleien, hogere moerasplanten (subtype D) goed ontwikkeld zijn en verbetering van kwaliteit van locaties waar de subtypen matig ontwikkeld zijn.

H1903 Groenknolorchis

De Groenknolorchis *Liparis loeselii*, vroeger bekend onder de naam *Sturmia*, is gebonden aan zonnige, licht beschaduwde, onbemeste grond, die onder invloed staat van basenrijk grondwater. Het meest wordt ze aangetroffen in trilvenen en duinvalleien. De Groenknolorchis wordt plantensociologisch beschouwd als een kensoort van het Knopbiesverbond. Ons land ligt aan de westrand van het Europese deel van het verspreidingsgebied van de Groenknolorchis; verder westwaarts komt de soort slechts sporadisch voor.

Doel:

Behoud omvang en kwaliteit biotoop voor uitbreiding populatie. Het betreft een van de weinige vindplaatsen in de Hollandse duinen van de Groenknolorchis, maar de populatie is momenteel klein. Toch liggen er mogelijkheden voor een duurzamere populatie op het Kennemerstrand, waar de soort zich heeft weten te vestigen. Behoud van de kalkrijke duinvalleien (2190B) is hiervoor een voorwaarde. Een groot deel van de typische duinvalleisoorten kan zich in Nederland niet of nauwelijks handhaven zonder maaibeheer of evt. begrazingsbeheer. Van nature groeien duinvalleien snel dicht met allerlei struiken, bomen en ruigtesoorten zoals Kruipwilg, Grauwe wilg, Riet en op iets minder natte plekken ook Duindoorn, Ruwe berk en Zachte berk.

Groenknolorchissen



Uitbreidingsopgave habitattypen

Uitbreiding van het oppervlak H2130 "grijze duinen" en H2190 "vochtige duinvalleien" kan binnen het gebied alleen plaatsvinden als een ander habitatype in oppervlakte inkrimpt. Voor het Kennemerstrand is dat mogelijk door een deel van de duinen met Duindoorns (H2160) om te vormen ten gunste van de genoemde habitattypen.

Grijze duinen

Grijze duinen vormen een habitatype dat in Europa bijzonder zeldzaam is. In Nederland komt het nog vrij veel voor en daarmee kent ons land een grote verantwoordelijkheid. De zeereep met stuivend zand vormt meestal de zogenaamde witte duinen met helmbegroeiing, een habitatype dat op veel plaatsen langs Europese kusten voorkomt. Grijze duinen zijn meer landinwaarts gelegen, oudere en vastgelegde duinen en zijn erg kruidenrijk. Onderdeel van dit habitatype vormt ook het zeedorpenlandschap, dat bijzonder soortenrijk is en vooral voorkomt nabij oude vissersdorpen, waar vroeger door allerlei activiteiten en grote verscheidenheid aan biotopen ontstond. Op het Kennemerstrand wordt geprobeerd om het areaal grijze duinen uit te breiden door droge duinen met duindoorn om te vormen. Project Heivlinder is daar een voorbeeld van: ca. 2 hectare duindoorn op droog duin aan de oostzijde van het binnenmeer werd machinaal geroid. Daarmee hadden de Vrienden twee doelen voor ogen: enerzijds het terugbrengen van grijs duin en zeedorpenlandschap en anderzijds het creëren van een stapsteen voor de Heivlinder en andere vlindersoorten, die wel ten noorden van het Noordzeekanaal voorkomen, maar niet ten zuiden ervan. De omvormingsmaatregel is succesvol gebleken: er is een prachtig stuk soortenrijk zeedorpenlandschap ontstaan en de Heivlinder wordt inmiddels regelmatig op deze plek waargenomen.



Zeewolfsmelk



Heivlinder op Blauwe zeedistel



Beheersmaatregelen

Op grond van de instandhoudingsdoelen voor de in het gebied aanwezige habitat-typen, met nadrukkelijke opgaven voor uitbreiding van oppervlakte en kwaliteitsverbetering voor H2130 “grijze duinen” en H2190 “vochtige duinvalleien”, dient het beheer minimaal hier op gericht te zijn. Uitbreiding zal plaats moeten vinden middels omvorming en herinrichting, kwaliteitsverbetering moet zowel komen uit inrichtingsmaatregelen als uit het reguliere onderhoudsbeheer, zoals maaien en afvoeren. De volgende maatregelen in het kader van het natuurbeheer worden voorzien en uitgevoerd conform de Gedragscode Natuurbeheer van het ministerie van LNV van 2009.

Het Kennemerstrand kan daarbij worden ingedeeld in vijf verschillende beheergebieden die op de kaart “Beheer Kennemerstrand” zijn weergegeven:

De zeereep met licht stuivende duintjes en o.a. het voorkomen van de Blauwe Zeedistel en Zeewinde.

In deze zone is het beheer gericht op handhaving van dynamiek door stuivend zand. Een lichte betreding door recreanten kan hier een positief effect hebben. Essentieel voor de dynamiek is het verwijderen van de vakantiehuisjes aan de duinvoet langs het strand in de wintermaanden (conform het huidige beleid van de gemeente Velsen). Op deze wijze kan in de wintermaanden vers zand worden aangevoerd vanaf het strand en kunnen wind en zee de dynamiek versterken.



Blauwe zeedistel in de zeereep



Kranswieren in het Kennemermeer?

Het habitattype vochtige duinvalleien omvat tevens het subtype Kranswierbegroeiing. Het Kennemermeer is in principe geschikt voor kranswiervegetatie. Met de constante stroom van kwelwater uit de achterliggende duinen is er sprake van een zekere doorstroming en een goede waterkwaliteit (Smits et al. 2005). De vraag blijft wel of het meer niet te diep is voor dit vegetatietype. Het uitgraven van het meer heeft ogenschijnlijk geleid tot een verarming van de vegetatie in het water. Overzanding kan “verontdieping” van het meer veroorzaken waardoor tal van soorten kans krijgen zich te vestigen. Er is echter in dit onderzoek geen aandacht geschonken aan deze vegetatie of aan de kansen die de overzanding van het meer biedt. Geadviseerd wordt dit onderzoek alsnog te laten verrichten.

Het binnenmeer met rietbegroeiing op de oevers

Het binnenmeer zelf is in beheer bij de gemeente Velsen. Dit beheer is met name gericht op handhaving van de waterkwaliteit. Met dit doel wordt de waterpartij op diepte gehouden. Ten behoeve van de recreatie wordt de noordoever schoon gehouden en ingericht als recreatiestrand. Plankzeilen is niet toegestaan. Ten behoeve van het natuurbeheer is een natuurlijk beheer van het waterpeil van het binnenmeer gewenst. In het kader van kwaliteitsverbetering van habitattype H2190A Vochtige duinvalleien, subtype “open water” moet het beheer gericht zijn op terugkeer van kranswiervegetaties. Hiertoe wordt nog onderzoek verricht. Met de gemeente Velsen zal contact worden gezocht over waterkwaliteit en het peilbeheer van het binnenmeer. Het beheer van de rietoevers is gericht op het handhaven van het riet en het tegengaan van opslag van houtige gewassen. Jaarlijks wordt enige houtopslag in de rietvelden verwijderd. Met name rietvogels (o.a. Baardmannetje) kunnen hiervan profiteren.



Vrijwilliger Kees Bruin op zoek naar ondergedoken waterplanten

De vochtige duinvalleien met soortenrijke vegetatie

Het beheer is hier gericht op het vergroten van het areaal en het handhaven van de soortenrijkdom. Met dit doel wordt jaarlijks gemaaid (grassen, kruiden, jonge opslag van duindoorn en dergelijke) en wordt het maaisel afgevoerd. Bij de uitvoering van maaibeheer is het van belang om het microreliëf (kleine duinkopjes) te handhaven en spoorvorming (door machines) tegen te gaan. Hier en daar wordt ook het riet gemaaid langs de oostkant van het binnenmeer. De afvoer van Duindoorns en maaisel is essentieel voor het in stand houden van de vochtige duinvallei vegetaties. Bij het maaien wordt nadrukkelijk rekening gehouden met handhaving van het microreliëf (kleine duinkopjes) en de groeiplaats van bijzondere soorten zoals Rond wintergroen, Galigaan of bijzondere mossen.



Rietorchissen bloeien massaal in juni

De duindoornstruwelen met bijzondere broedvogels als Blauwborst, Nachttegaal en Roodmus

In deze gebieden geldt in principe het beleid van "niets doen". Waar echter duindoornstruwelen staan in valleien die potentieel geschikt zijn als soortenrijke vochtige duinvallei is het beheer gericht op verwijdering van die duindoorns (klepelen of uittrekken). Een uitzondering wordt gemaakt voor duindoornstruwelen die van belang zijn voor de geleiding van de recreatie (zoals langs het pad naar het strand langs de zuidkant van het gebied). Waar duindoornstruwelen staan op droge duinen die potentieel geschikt zijn als soortenrijk duingrasland (open droog duin) is het beheer eveneens gericht op verwijdering van die Duindoorn en andere houtige gewassen.



Blauwborst

Het open droge duin met soms het karakter van een zeedorpenlandschap



Slangenkruid

Het beheer is hier gericht op het tegengaan van opslag van houtige gewassen en het tegengaan van dichtgroeien met duinriet. Op een aantal plaatsen wordt, in het kader van het project Heivlinder, de vegetatie gemaaid en het struweel verwijderd. Deze werkzaamheden gebeuren met de hand of met handbediende machines vanwege het reliëf en de kwetsbaarheid van de bodem. Het materiaal (maaisel en struweel) wordt afgevoerd naar het depot.



Zonder maatregelen is het Kennemerstrand een geliefde hondenuitlaatplek, met alle gevolgen voor de kwetsbare vegetatie.

Werkplan Natuurbeheer

Inrichting

Als gevolg van achterstallig onderhoud en beheer hebben de Vrienden van het Kennemerstrand een visie ontwikkeld op de inrichting van het gebied, waarbij voldaan wordt aan de ecologische randvoorwaarden van aanwezige soorten en habitattypen en waarbij tevens gestreefd wordt binnen de juridische kaders van Natura2000 en de Natuurbeschermingswet te werken.

Het inrichtings- en herstelbeheer in de periode 2006-2014 is gericht op herstel en uitbreiding van de habitattypen H2130 'grijze duinen' en H2190 'vochtige duinvalleien', voor een deel door struweelopslag met een kraan uit te trekken dat niet meer handmatig verwijderd kan worden en deels middels omvorming van habitattype H2160 'duinen met duindoorn'. De streefwaarden van te realiseren oppervlaktes per habitattype zijn gepresenteerd in Hoofdstuk 2.

Ook het reguliere onderhoudsbeheer is sinds 2006 ter hand genomen om de genoemde habitattypen in stand te houden. Dit jaarlijks beheer wordt in de periode 2013-2019 voortgezet met als doel de instandhouding en het verbeteren van de kwaliteit van de habitattypen waarvoor een verbeteropgave is vastgesteld. Tot slot worden enkele algemene beheersmaatregelen genomen, om overwoekering te voorkomen en de toegankelijkheid van het gebied voor recreanten, anders dan wandelaars, te beperken.

De toegankelijkheid van het gebied is gericht op natuurgerichte recreatie in de vorm van wandelaars. Voorts bevinden zich een fietspad en een wandelroute voor het uitlaten van honden rondom het Kennemerstrand. Deze paden zijn bedoeld om fietsers, mountainbikers en honden uit het natuurgebied zelf te weren. Ook andere vormen van recreatie zijn ongewenst en dienen voorkomen te worden. Om voertuigen te weren zijn slagbomen en voetgangershekjes geplaatst bij de ingangen. Voor de bezoekers van het gebied zijn informatieborden geplaatst. Met de eigenaren van het Kennemerstrand wordt overlegd om de gewenste recreatieontsluiting ook daadwerkelijk te effectueren.

Juridisch kader inrichting

Voor inrichtingswerkzaamheden die een positieve werking hebben op de instandhoudingsdoelen van het gebied is op grond van artikel 6 lid 2 van de Europese Habitatrichtlijn - in zake het treffen van passende maatregelen om te zorgen dat de kwaliteit niet verslechtert - in principe geen vergunning van de Natuurbeschermingswet nodig. Zo mag op grond van de

nadrukkelijke uitbreidingsopgave voor de habitattypen H2130 "grijze duinen" en H2190 "vochtige duinvalleien" het habitattypetype H2160 "duinen met Duindoorns" omgevormd worden. Toch zal de Werkgroep Vrienden van het Kennemerstrand dit werkplan voorleggen aan het bevoegd gezag, in dezen de provincie Noord-Holland, om het voorziene inrichtingsbeheer te laten toetsen aan de wettelijke vereisten.



Maaien met een rietbinder

Planning en uitvoering inrichtingswerkzaamheden

Natuurbeheerwerkzaamheden zijn gepland voor de periode 2013-2019 en zullen dan plaatsvinden in het winterseizoen. De uitvoering ligt deels bij een in te huren aannemer en zal plaatsvinden in goede samenwerking met Natuurmonumenten, NPZK, Landschap Noord-Holland en Stichting Duinbehoud. Voor handwerk en opruimwerkzaamheden zullen ook

zoveel mogelijk vrijwilligers ingezet worden, hetgeen leidt tot een aanzienlijke besparing van kosten.

In de noordoosthoek van het gebied (nabij de parkeerplaats) bevindt zich een depot voor maaisel en verwijderd struweel. Met de gemeente Velsen worden jaarlijks afspraken gemaakt voor de afvoer van houtige gewassen en maaisel vanuit dit depot. Elders in het gebied is geen depot toegestaan vanwege de negatieve effecten op bodem en vegetatie.



Het maaisel wordt met de hand opgeruimd

Natuurbeheer

Het reguliere natuur- en onderhoudsbeheer wordt gevoerd op basis van de instandhoudingsdoelen uit Natura2000. Soortenrijke vegetaties van vochtige duinvalleien en zeedorpenlandschappen kunnen uitsluitend voorkomen op schrale, voedsel-armere bodems. Een beheer dat bestaat uit klepelen of voorzichtig maaien en het afvoeren van maaisel en takken is cruciaal voor het in stand houden van er van. Een goed maaibeheer zal bijdragen aan kwaliteitsverbetering van deze habitattypen H2130 en H2190, conform de instandhoudingsopgaven uit het ontwerpbesluit.

Juridisch kader natuurbeheer

Voor regulier onderhoud en beheer gericht op behoud of verbetering van kwalificerende natuurdoelen is in het kader

van de Natuurbeschermingswet geen vergunning vereist.

Planning en uitvoering natuurbeheer

Het maaibeheer en het afvoeren wordt op jaarlijks terugkerende basis uitgevoerd in het winterhalfjaar, met passend materieel dat geen schade aanricht aan de vegetatie en zodanig licht is dat het hooguit beperkt sporen nalaat in de vochtige bodem van de duinvallei. Landschap Noord-Holland en Natuurmonumenten stellen dit materieel vooralsnog "om niet" ter beschikking. Ook worden vrijwilligers ingezet bij het afvoeren van maaisel, om de kosten zo laag mogelijk te houden. Dit gebeurt uiteraard onder begeleiding van ter zake deskundige natuurbeheerders en gemeente.



Er wordt gemaaid met licht materieel om geen schade te doen aan de natte bodem



Bitterkruidbremraap

Soortenrijkdom

De soortenrijkdom van het Kennemerstrand is overweldigend en wordt inmiddels landelijk geroemd. De Vrienden van het Kennemerstrand ontdekten in samenwerking met vele andere deskundigen tot nu toe liefst 236 soorten vaatplanten, waaronder zes soorten orchideeën (Groenknolorchis, Moeraswespenorchis, Duinwespenorchis, Rietorchis, Vleeskleurige orchis, Bosorchis, Steenrode orchis) en vijf soorten gentianen (Echt-, Strand- en Fraai duizendguldenkruid, Herfst-bitterling en Slanke gentiaan). Veel van deze soorten zijn (zeer) zeldzaam voor Nederland, sommigen zelfs voor Europa. En elk jaar worden nieuwe zeldzame soorten ontdekt die op het Kennemerstrand aantrekkelijke omstandigheden aantreffen om zich te vestigen. Ook het aantal waargenomen soorten broedvogels (33), zoogdieren (10), reptielen (2), amfibieën (5), dagvlinders (24) en libellen (ca. 10) groeit gestaag.

Konijn, begrazer van het duin



Zoogdieren

Het Kennemerstrand vormt ook het leefgebied voor verschillende soorten zoogdieren, zoals Damhert, Ree, Vos, Konijn, Bunzing, Wezel, Veldmuis, Bosspitsmuis, en twee soorten vleermuizen, namelijk de Laatvlieger en de Gewone dwergvleermuis. Sommige soorten zijn passanten, anderen komen er alleen om te jagen en weer andere soorten verblijven jaarrond in de duinvallei en krijgen er ook hun jongen.

Jonge vos





Dagvlinders

De bloemrijke en gevarieerde vegetatie van het Kennemerstrand vormt een uitstekende leefomgeving voor een breed scala aan insectensoorten. Opvallend zijn de vele fraai gekleurde dagvlinders. In de duinen en rond het binnenmeer van het Kennemerstrand zijn de afgelopen drie jaar maar liefst 24 soorten dagvlinders waargenomen, waaronder een aantal typische duinsoorten. Naar Nederlandse maatstaven is dat een flink aantal. Ook de heivlinder, waarvoor in een speciaal project het areaal grijze duinen met typisch zeedorpenlandschap werd uitgebreid is inmiddels in het gebied waargenomen. Een teken dat het herstelbeheer werkt!

soort	2010	2011
Argusvlinder	20	21
Atalanta	6	13
Bont zandoogje	40	39
Bruin blauwtje	6	6
Bruin zandoogje	54	50
Citroenvlinder	2	6
Dagpauwoog	11	16
Distelvlinder	3	0
Duinparelmoervlinder	0	1
Gehakkelde aurelia	3	14
Groot dikkopje	2	10

soort	2010	2011
Groot koolwitje	7	27
Heivlinder	7	11
Hooibeestje	234	131
Icarusblauwtje	196	182
Klein geaderd witje	2	24
Klein koolwitje	95	205
Kleine parelmoervlinder	7	12
Kleine vos	6	20
Kleine vuurvlinder	2	3
Oranjetipje	3	13
Zwartsrietdikkopje	21	14

Kostenraming

Voor de uitvoering van het inrichtingsbeheer (éénmalig) en het regulier onderhoudsbeheer (jaarlijks) zijn geen structurele financiële middelen beschikbaar. Middelen worden verkregen uit giften, donaties en subsidies van particulieren en overheden. Helaas biedt dit geen basis voor een duurzaam beheer van het Kennemerstrand. De zeggenschap over het (kleine) budget en het doen van uitgaven ten behoeve van het beheer berust bij het bestuur van de Vrienden van het Kennemerstrand. De werkgroep heeft recent een verkenning laten uitvoeren naar meer structurele financieringsmogelijkheden voor het beheer (ARCADIS, 2011).

Inrichtingsbeheer

Voor achterstallig onderhoud en omvorming van duindoornstruweel naar habitatype grijze duinen is in de periode 2011-2012 € 60.000,- beschikbaar. Een bijdrage van € 43.200,- komt uit het Investeringsbudget Landelijk Gebied (ILG). Deze bijdrage wordt aangevuld met een co-financiering van € 23.400,-.

In 2011-2012 is circa 80% van het achterstallig onderhoud uitgevoerd. De benodigde investering voor 2013-2014 bedraagt € 15.000,-.



Regulier (onderhouds-)beheer

Voor het regulier natuurbeheer is op jaarbasis € 6.000,- benodigd. Voor het beheer van natuurgebieden is een rijksregeling van kracht, het Subsidiestelsel Natuur- en Landschapsbeheer (SNL).

Financieringsmogelijkheden

De SNL regeling baseert zich op de beheertypenkaart en bijbehorende doeltypenmix. Op basis van het Natuurbeheerplan 2011 Provincie Noord-Holland is het Kennemerstrand volledig als doeltipe N08.01 (strand en embryonaal duin) gekwalificeerd. Op basis van de nieuwe habitattypenkaart blijkt dat dit type nog slechts een fractie van het gebied uitmaakt als gevolg van de vegetatiesuccessie die heeft plaatsgevonden. Het type N08.03 (vochtige duinvallei) maakte in 2009 18,7 hectare ofwel circa 40% van het gebied uit.

Daarvan bedroeg het aandeel open water 11,2 hectare (binnenmeer) en het terrestrische aandeel vochtige duinvallei 7,5 hectare. In 2012 is het areaal vochtige duinvallei subtypen H2190A (terrestrisch), H2190B en H2190D samen toegenomen tot 9,5 hectare. Voor het type N08.03 is in 2012 een vergoeding van € 871 per hectare beschikbaar. De streefwaarde voor het toekomstig areaal vochtige duinvallei (subtype B+D) bedraagt 11,5 hectare (zie Hoofdstuk 2)

Habitat(sub)type Vochtige duinvalleien	Oppervlakte (ha) in 2009	Oppervlakte (ha) in 2012	Streefwaarde (ha)
H2190 Vochtige duinvalleien	18,716	19,7	22,7
H2190A Vochtige duinvalleien ("open water") a	11,256	11,2	11,2
H2190A Vochtige duinvalleien ("open water") b	0,77	0,8	0,8
H2190B Vochtige duinvalleien ("kalkrijk")	5,011	7,0	9,0
H2190D Vochtige duinvalleien ("hoge moerasplanten")	1,679	1,7	1,7
Totale oppervlakte Vochtige duinvalleien (aquatisch)	11,256	11,2	11,2
Totale oppervlakte Vochtige duinvalleien (terrestrisch)	7,460	8,5	11,5

- a binnenmeer
b plas-dras vegetatie zuidelijk deel duinvallei

Rietorchissen kleuren de duinvallei



Bloemenpracht

Het Kennemerstrand is net de Keukenhof in het wild, waar u een weelde vindt aan wilde flora met opeenvolgende bloeipieken die het zomerhalfjaar vullen van mei tot ver in september. Wilt u genieten van deze uitbundige bloei van de meest talrijke soorten, dan is hier het programma voor de liefhebber. Duidelijk is dat u meerdere bezoeken moet brengen om alle aspecten met doorlopende kleurvariaties en -veranderingen gedurende het seizoen te beleven, maar dat is beslist meer dan de moeite waard!

	april	mei	juni	juli	augustus	september
Moeraskartelblad						
Grote ratelaar						
Rietorchis						
Moeraswespenorchis						
Parnassia						
Slanke (duin)gentiaan						



Baardmannetjes leven in groepjes in het riet

Struweel- en moerasvogels

In de duindoorn- en wilgenstruwelen van het Kennemerstrand klinkt in het voorjaar een schitterend concert van een breed scala aan broedvogelsoorten. Begin maart zien we de eerste Roodborsttapuiten in het gebied. Eind maart zingt de prachtig gekleurde Blauwborst zijn fraaie imitaties vanuit de toppen van het struweel. Begin april arriveert zijn onopvallend gekleurde neef Nachtegaal, die met zijn volle welluidende klanken vanuit de ondergroei een betoverende werking heeft op bezoekers van de duinvallei. In mei arriveert de Grasmus, die met zijn krassende liedje ook zeer goed herkenbaar is. In dezelfde meimaand klinken ook de lang aanhoudende trillers van de

Sprinkhaan(riet)zanger, die inderdaad doen denken aan een insect. Vanuit de rietkraag langs het binnenmeer weerklinken andere geluiden: de Waterral laat zijn explosieve gillen, knorren en grommen horen, terwijl in en boven de rietpluimen het metaalachtige tsjing-tsjing-tsjing van het fantastisch getekende Baardmannetje hoorbaar is. Terwijl u van de rijkdom van de vegetatie op de grond beneden u geniet, is het dus aan te bevelen ook een verrekijker mee te nemen en af en toe omhoog te kijken om de lucht, de bosjes en het riet af te speuren. Het Kennemerstrand biedt kans op vele verrassende ontmoetingen!

Wilt u ook bijdragen aan het behoud van het Kennemerstrand?

De Vrienden van het Kennemerstrand ontvingen als waardering voor hun inzet voor bescherming en beheer van het Kennemerstrand de Landschapspenning 2009 van Landschap Noord-Holland. Een fantastische onderscheiding, maar vooral een enorme stimulans om ons werk voort te zetten!

Ook u kunt ervoor zorgen dat dit stukje uniek natuurgebied in IJmuiden blijft bestaan. Ondanks dat veel van het beheer en onderhoud door vrijwilligers wordt uitgevoerd, zijn financiële

middelen onontbeerlijk. Zorgt u ervoor dat onze vrijwilligers samen met ons de doelen die wij hebben kunnen realiseren? Ons bankrekeningnummer is 17.17.03.774 ten name van KNNV Haarlem, inzake Vrienden van het Kennemerstrand.

Voor verdere contact gegevens verwijzen wij u graag naar onze website: www.knnv.nl/haarlem/kennemerstrandwerkgroep.htm



Uitreiking Landschapspenning

Visionair

Dr. Jac. P. Thijsse, de nestor van de Nederlandse natuurbescherming en medeoprichter van de Vereniging Natuurmonumenten, zag hoe bijzonder primaire duinvalleien zijn, hoe soortenrijk, hoe interessant de biologische processen en hoe snel de ontwikkelingen elkaar opvolgen. "Zorg vooral

ook er bij te zijn", schreef hij al in 1943, in het boekje 'Onze Duinen', "wanneer zoo'n vallei ontstaat en begroeid raakt naarmate de verzoeting vordert". **Kortom, ook voor u en uw kinderen geldt: het Kennemerstrand mag je niet missen, kom dus nu!**

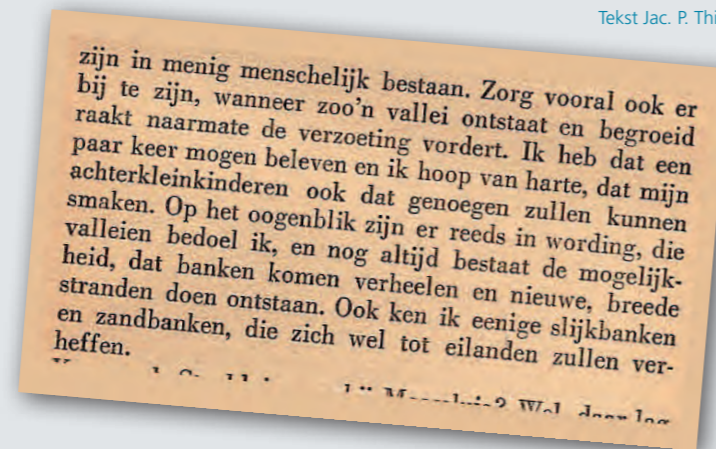


Jac. P. Thijsse

Titel boekje uit 1943



Tekst Jac. P. Thijsse



Verder lezen

- L. de Boer, 2008. Flora onderzoek Kennemerstrand. Hogeschool Utrecht.
- H. Griffioen, 2011. Financiering beheer Kennemerstrand. ARCADIS rapport, kenmerk 075565911:C
- J.A.M. Janssen & J.H.J. Schaminée, 2009. Natura 2000-gebieden van Zee en Kust. KNNV uitgeverij.
- M. Janssen, 2006. Beheerplan Kennemerstrand 2006. Stichting Duinbehoud.
- M. Janssen, 2006. Kennemerstrand van de ondergang gered. Duin 29 (3) , 14.
- M. Janssen, 2009. Beheerplan Kennemerstrand 2010-2012. Stichting Duinbehoud/ KNNV-Haarlem.
- G.F.J. Smit, E.J.F. de Boer & J.M. Reitsma, 2005. Kennemermeer als onderdeel van SBZ Kennemerland-Zuid. Beoordeling Noordgrens SBZ. Bureau Waardenburg, rapport nr. 04-286.
- J.P. Thijsse, 1943. Onze duinen. Heemschutserie deel 23.

Dankwoord

De volgende personen en organisaties hebben bijgedragen aan de duin- en kustnatuur op het Kennemerstrand. De Vrienden van het Kennemerstrand bedanken iedereen voor hun bijdrage aan de bescherming van dit unieke gebied:

Arcadis Nederland BV

Ben Kruijsen

Bert Korfage

Blessing Timbers

Camping De Duindoorn, fam. Lubbers

Ekogrön Natuurbeheer-Natuurrecreatie

Fa. Gebr. Baars

Fa. Kieftenburg Boomsma

Fa. Nagel

Fa. Schellinger, Frits & Adri

Frits van Daalen

Gemeente Velsen

Hans Schouten

Harm Botman

Henk Meijer Strandvervoer

IVN Zuid-Kennemerland

Jan van der Geld

Jaspert de Klerk

Joost Bouwmeester

Kennemerstrand NV / Seaport Marina

KNNV afd. Alkmaar / afd. Haarlem

Koninklijke Nederlandsche Heidenmaatschappij / KNHM

Landschap Noord-Holland

Nationaal Park Zuid-Kennemerland

Natuurmonumenten

Paviljoen Noordzee, fam. Koks

PBN Promotie Bewegen Nederland

Provincie Noord-Holland

PWN Puur Water en Natuur

Rabobank Velsen

Restaurant La Maranda, fam. Coster

Robert van Rhijn

Stichting Duinbehoud

Stichting Ecologisch Beheer

Stichting Thijsse's Hof

United Photos

Vogelwerkgroep Zuid-Kennemerland

Fotoverantwoording

Ada Rumping: pagina 18 links

Freek van de Bergh / United Photos: pagina 40

Frits van Dalen: pagina 36

Hans Schouten: pagina 17, 43 rechtsboven, 43 onder

Harm Botman: voorplaat.

Heimans en Thijsse Stichting (via Wikipedia): pagina 50, 50

Jaco Diemeer: pagina 4/5, 7, 9, 10, 12, 15, 18 rechts, 19 rechts, 20 boven, 20 onder, 20/21, 21 rechtsonder, 22 rechtsboven, 23, 24, 26, 28 links, 29, 30, 31, 33, 35, 37, 38, 41, 42, 43 linksboven, 45, 46/47

Jan Beekman: pagina 8, 13, 14, 22 rechtsonder, 25, 27

Jan van der Geld: pagina 48

Kaart ARCADIS, informatie Landschap Noord-Holland pagina 22

Kaart ARCADIS, informatie KNNV pagina 34

KNNV-afdeling Haarlem: pagina 49

Natuurmonumenten: kaart pagina 11

Rob Hendriks / United Photos: pagina 19 links, 32

Robert van Rijn: pagina 55

Ruud Knol: pagina 21 rechtsboven, 28 rechts, 44

Stichting Duinbehoud (archieff): pagina 16



Colofon Werkplan Natuurbeheer Kennemerstrand

Opdrachtgever: KNNV-Werkgroep Vrienden van het Kennemerstrand
Auteur: drs. J.H. (Jan) Beekman
Gecontroleerd door: Jaco Diemeer en Marc Janssen
Vrijgegeven door: ing. M. (Mirjam) Molen